


Update-Anleitung TERRIS LED TV 2222 (Zur Behebung von UPC Zugangsproblemen)

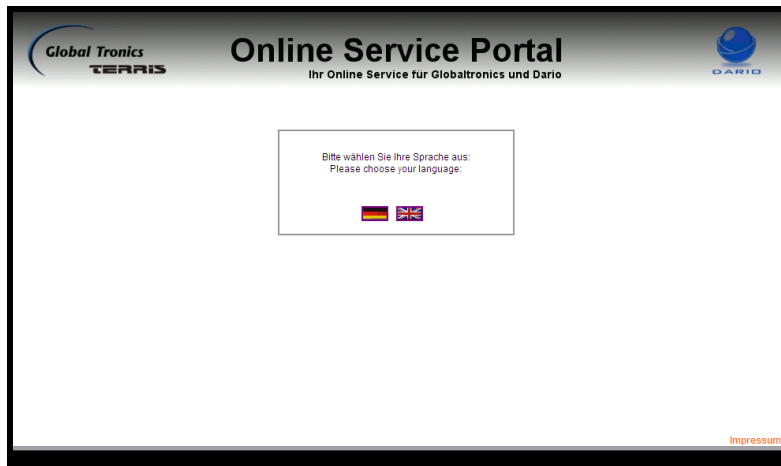
Inhalt:

| | |
|--|-----------|
| 1. Download des Updates | Seite 1-3 |
| 2. Dekomprimieren / Speichern des Updates..... | Seite 3 |
| 3. Update mit USB-Stick | Seite 3 |
| 4. Grundeinstellung / Aktivierung UPC..... | Seite 4-5 |
| 5. Hinweise / Gefahren / Gewährleistung | Seite 5-6 |
| 6. Updateinfo..... | Seite 6 |

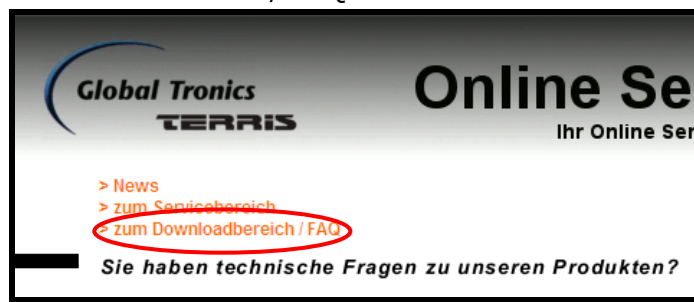
1. Laden Sie die entsprechende Datei aus dem Downloadverzeichnis unter www.gt-support.de wie folgt herunter:

1.1. Öffnen Sie Ihren Internet Browser (z. B. „Windows Internet Explorer“) und geben Sie ein: <http://www.gt-support.de>

1.2. Wählen Sie „“ für den deutschen Teil der Seite



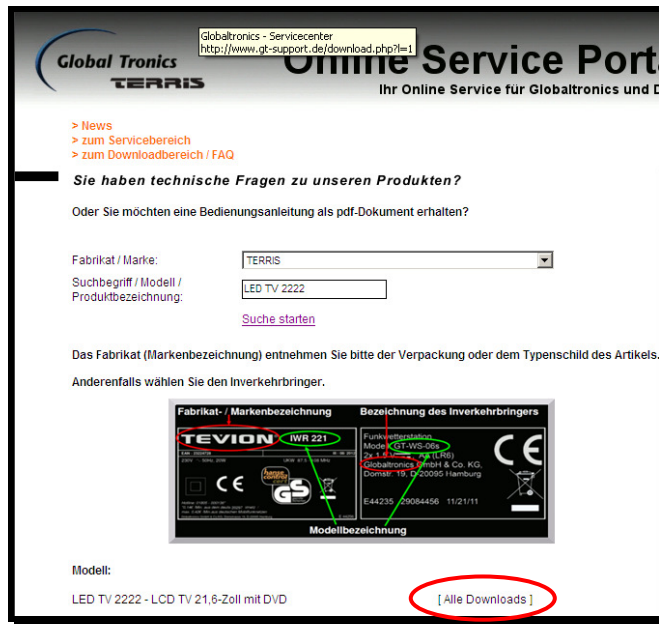
1.3. Wählen Sie „zum Downloadbereich / FAQ“



1.4. Wählen Sie als Fabrikat „TERRIS“ und als Suchbegriff „LED TV 2222“ Betätigen Sie mit linker Maustaste „Suche starten“



1.5. Klicken Sie auf „Alle Downloads“



1.6. Klicken Sie auf „Download“ um die Firmware-Datei herunterzuladen

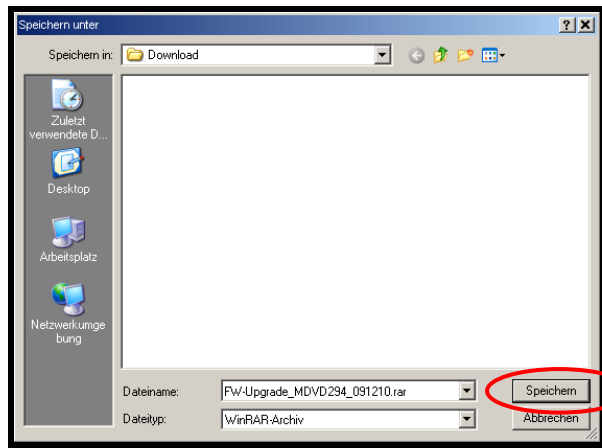


1.7. Klicken Sie auf „Speichern“



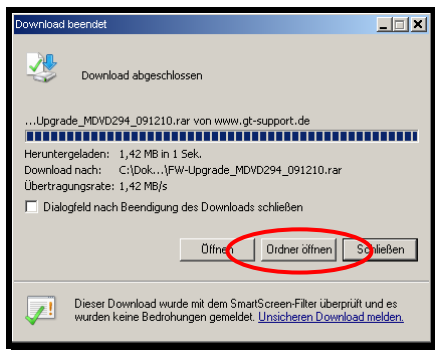
(Dateiname ähnlich)

1.8. Wählen Sie einen Speicherort auf Ihrem Computer aus und klicken Sie auf „Speichern“

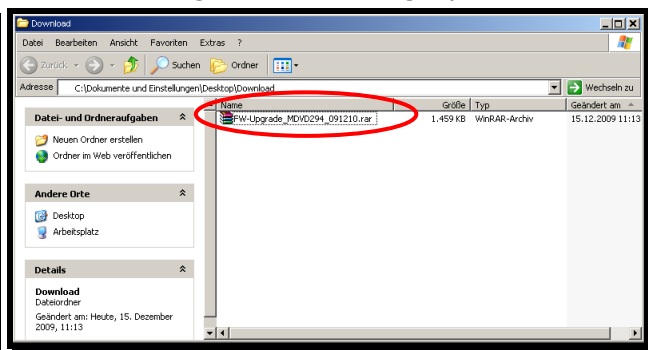


(Dateiname ähnlich)

2. Öffnen Sie nun den Ordner in dem die herunter geladene Datei gespeichert ist

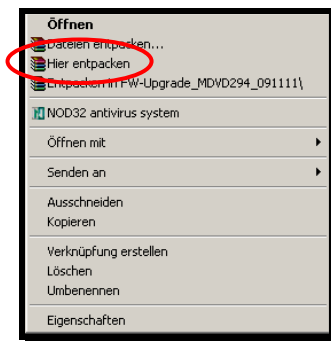


(Dateiname ähnlich)



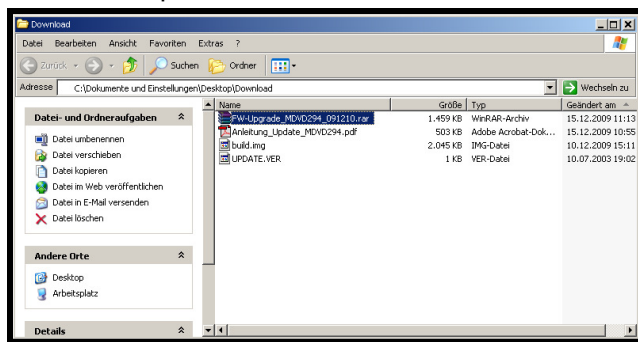
(Dateiname ähnlich)

2.1. Klicken Sie mit der rechten Maustaste auf die Datei und wählen Sie in folgendem Menü „Hier entpacken“



(Dateiname ähnlich)

2.2. Die Dateien liegen nun zum speichern auf USB-Stick bereit.



3. Update mit USB-Stick

Entpacken Sie zunächst das Update mit einem Dekomprimierprogramm wie oben beschrieben mit Winzip oder Allzip in einen leeren Ordner auf Ihrem Computer.

Kopiervorgang

- Nehmen Sie einen leeren USB-Stick oder einen MP3-Stick, welcher nicht als Multimedia-Device (!), sondern als Wechseldatenträger konfiguriert ist, und schließen Sie diesen an einen freien USB-Anschluss an Ihrem PC an.
- Öffnen Sie den Dateimanager (z. B. Windows Explorer oder Arbeitsplatz)
- Kopieren Sie die Datei „Merge.bin“ auf den leeren USB-Stick.

Updatevorgang

1. Die RAR-Datei wie zuvor beschrieben speichern und entpacken (z.B. mit Winrar <http://www.winrar.de>)
2. Die entpackte Datei MERGE.bin wie zuvor beschrieben auf einen USB-Stick kopieren
3. Den USB-Stick in den USB-Anschluss am Fernseher stecken
4. Die Taste TV MENU auf der Fernbedienung drücken
5. Im Menü KANAL den Punkt „Softwareupdate (USB)“ anwählen und mit <OK> bestätigen
6. Abfrage mit der Pfeiltaste <LINKS> mit JA bestätigen

Nach dem Software Update muss der Fernseher in die Werkseinstellungen zurückgesetzt und ein neuer Sendersuchlauf gestartet werden. Dafür gehen Sie wie folgt vor:

1. Die Taste TV MENU auf der Fernbedienung drücken
2. Die Pfeiltaste <LINKS> drücken, bis das Menü OPTIONEN angezeigt wird
3. Wählen Sie mit der Pfeiltaste <RUNTER> den Punkt „Werkseinstellungen“ aus und bestätigen Sie mit <OK>
4. Abfrage mit der Pfeiltaste <LINKS> mit JA bestätigen

Führen Sie nach Wiederherstellung der Werkseinstellungen die Grundeinstellung wie unter Punkt 4. beschrieben Schritt für Schritt durch.

Hinweis:

Schalten Sie auf gar keinen Fall das Gerät während des Updatevorgangs aus. Ein Abschalten während des Updates oder das Trennen der Stromversorgung kann das Gerät irreparabel beschädigen!

4. Grundeinstellung Einstellung / Aktivierung UPC:

Nach Durchführung des Updates und der Wiederherstellung der Werkseinstellung wie unter Punkt 3 beschrieben, startet der TERRIS LED TV 2222 mit der Grundeinrichtung. Bitte folgen Sie den einzelnen Punkten wie folgt Schritt für Schritt:

- Wählen Sie im Startmenü „Wohnung“ mit den Pfeiltasten und bestätigen Sie mit OK
- Bestätigen Sie die folgende Abfrage „Sind Sie sich sicher“ mit einem Druck auf Pfeil links
- Wählen Sie im Ländermenü „Deutsch“ mit den Pfeiltasten und bestätigen Sie mit OK
- Es wird für ca 0,5 Sekunden das Hauptmenü eingeblendet. Warten Sie, bis das Menü „DVB-Typ“ angezeigt wird.
- Wählen Sie mit einem Druck auf Pfeil runter DVB-C aus und bestätigen Sie mit OK
- Im folgenden Menü „DVB-C Scan Menü“ wählen Sie bei SCAN-Typ mit 1x Pfeil rechts „Netzwerk Scan“
- Die Menüpunkte Frequenz, Netzwerk ID und Symbol sind nun auswählbar

Update LED TV 2222 - Version: CLAB215FA04 V4 P06H FHD V2.01 20120630

- Wechseln Sie mit den Pfeil runter/rauf Tasten zu den einzelnen Punkten
- Die Voreinstellung „Auto“ können Sie mit Pfeil rechts auf manuelle Eingabe umstellen
- Geben Sie die Frequenz, die Netzwerk ID und die Symbolrate nun manuell über das Ziffernfeld (0-9) über Ihre Fernbedienung ein. Die Einträge werden überschrieben.
- Die Eingaben müssen nicht einzeln mit OK bestätigt werden. Bei Betätigung von OK wird ohne weitere Ankündigung in das nächste Menü gewechselt.
- Nach Eingabe aller Daten legen Sie die Karte in das Modul und dann gemeinsam in den CI+ Schacht des LED TV 2222. Achten Sie sowohl bei der Karte als auch beim Modul auf die Korrekte Einlegerichtung.
- Betätigen Sie nun im immer noch geöffneten Menü „DVB-C Scan Menü“ „OK“ auf der Fernbedienung
- Das Menü „Such Typ“ wird eingeblendet.
- Wechseln Sie in der obersten Zeile mit den Pfeiltaste links/rechts von „DTV+ATV“ auf „DTV“ (1x Pfeil rechts)
- Wechseln Sie mit Pfeil runter in die Länderauswahl und wählen Sie „Switzerland“ (5x Pfeil rechts)
- Bestätigen Sie mit „OK“
- Die Suche wird nun gestartet.

Nach Abschluss der Suche findet die Authentifizierung durch CableCom statt. Dieser Vorgang nimmt einige Zeit in Anspruch. Möglicherweise werden Sie im Laufe der Authentifizierung erneut zur Eingabe Ihrer Pin (Netzwerk ID) aufgefordert. Es öffnen sich in diesem Fall die PIN Abfrage, welche nun 5-stellig ist. Geben Sie Ihre Netzwerk ID (PIN) ein, welche Sie dem Willkommensschreiben von UPC entnehmen können.

Nach Abschluss der Suche wechseln Sie mittels Druck auf die Taste „Source“ auf die Quelle „Digital“ (DTV) und öffnen Sie die Programmliste (CH.LIST auf Fernbedienung)

Nach Abschluss der Authentifizierung und Quellenauswahl steht Ihnen das gesamte Digital Paket von CableCom zur Verfügung.

5. Hinweise:

Achtung! Während des Softwareupdates keine Tasten am Gerät oder der Fernbedienung drücken, da dieses zu einer Löschung des Speichers führen kann.

Trennen Sie auch während des Updates das Gerät nicht vom Stromnetz und schalten Sie es nicht aus.

Das Update wird unter Ausschluss jeglicher Haftung und Gewährleistung bezüglich Fehlbedienung zur Verfügung gestellt.

Bitte führen Sie das Update ausschließlich nach den zuvor beschriebenen Vorgehensweisen durch.

Schäden, welche auf unsachgemäß durchgeführte Softwareupdates zurückzuführen sind, unterliegen nicht der Gewährleistung und / oder Garantie.

Sofern Sie sich nicht sicher sind, ob Sie das Update durchführen können, wenden Sie sich bitte an den technischen Service für dieses Produkt. Diesen erreichen Sie wie folgt:

Deutschland:

Globaltronics Service Center

C/O Teknihall Elektronik GmbH
Breitefeld 15
64839 Münster

Hotline:01805 000 136*

(* 0,14€ pro Minute aus dem Festnetz, max. 0,42€ pro Minute aus deutschen Mobilfunknetzen)

Fax: 01805 258 619*

(* 0,14€ pro Minute aus dem Festnetz, max. 0,42€ pro Minute aus deutschen Mobilfunknetzen)

Web: www.gt-support.de

Aus dem Ausland erreichen Sie den Service unter:

+49 6071 3902908**

(** Anfallende Telefongebühren für Anrufe aus dem Ausland erfragen Sie bitte bei Ihrem örtlichen Telefonanbieter / Ihrem Netzbetreiber)

Österreich:

GT Product Service Österreich

c/o Zeitlos GmbH

Postfach 90

4005 Linz

Bahnhofsplatz 1

Hotline: 0820-820170*

(*15cent / Minute aus dem dem Österreichischen Festnetz)

Ausland: 00800 - 093 485 67

Email: gt-support@zeitlos-vertrieb.de

Web: www.gt-support.de

Schweiz:

GT Product Service Schweiz

c/o Service Center Zeitlos

Hirsrütiweg

CH-4303 Kaiseraugst

Hotline: 00800-09348567

Ausland: 00800-09348567

Email: gt-support@zeitlos-vertrieb.de

Web: www.gt-support.de

6. Updateinfo:

Versionsinfo:

- PIN Abfrage zum Aktivieren von UPC Cablecom auf 5 Stellen erweitert
- Änderungen in den Übersetzungen

Globaltronics GmbH & Co. KG - DTM - 03.07.2012